



Gütermann
creativ



DE



Schwierigkeitsgrad

Anleitung **BLUMENAMPEL**



Arbeitsmaterial von Gütermann

- Allesnäher farblich passend
- Baumwollstoff 145 cm breit, Collection BLOOMS:
- 0,30 m Blumenmuster in Hellblau-Bunt
- 0,30 m Blattrosettenmuster klein in Hellblau-Weiß
- 8,0 m Zopfband in Hellblau
- 0,50 m Schrägband in Hellblau

Zusätzlich

- 0,30 m Gewebereinlage zum Aufbügeln G700, 90 cm breit
- Schnittpapier
- Metallring mit \varnothing 30 mm
- Blumentopf, ca. 13–14 cm hoch, \varnothing 13 cm (oben) und \varnothing 9–10 cm (unten)

Werkzeug

- Nähmaschine
- Bügeleisen
- Schere
- Handmaß
- Maßband
- Schneiderkreide oder Textilmarkierstift
- Stecknadeln

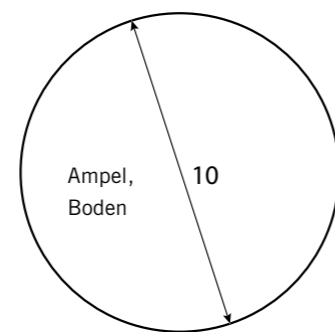
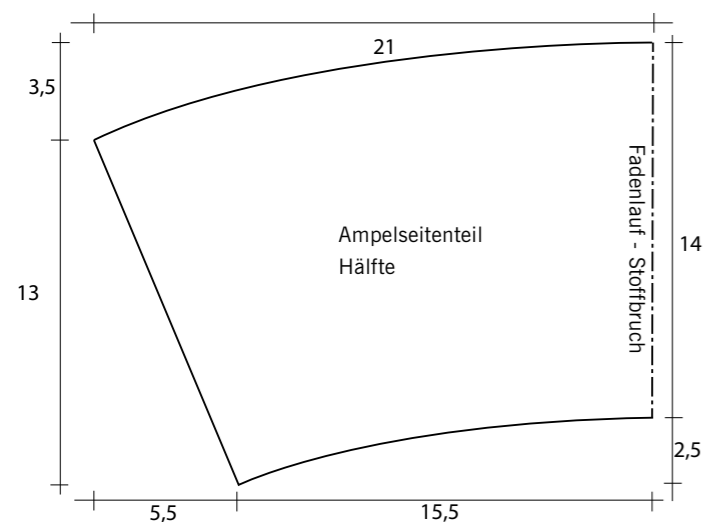
Vorbereitung

- Das Seitenteil und den Boden nach den Maßen der Schnitovorlage auf Schnittpapier aufzeichnen.

Zuschnitt

- Seitenteil: Je 1x im Stoffbruch aus Blumenmuster und Blattrosettenmuster, 2x im Stoffbruch aus Gewebereinlage
- Boden: Je 1x aus Blumenmuster und Blattrosettenmuster, 2x aus Gewebereinlage

Alle Teile mit Ausnahme der oberen Ampelkante mit 1 cm Nahtzugabe zuschneiden.



1. Die Gewebereinlage auf die linken Stoffseiten aller Ampelseiten- und Bodenschnittteile aufbügeln. Dabei die Gewebereinlage mit einem feuchten Tuch bedecken und schrittweise je 12 Sekunden lang aufdrücken. Die Teile nach dem Fixieren ca. 30 Minuten flach liegend auskühlen lassen.



2. Die beiden Ampelseitenteile links auf links bündig aufeinanderlegen. Die seitlichen Kanten und untere Rundung zusammengefasst versäubern. Ebenso die Bodenteile links auf links zusammengefasst versäubern.



3. Die senkrechten Kanten des Ampelseitenteils rechts auf rechts legen und stecken. Die Naht in Nahtzugabebreite steppen. Die Nahtzugaben auseinanderbügeln. Die untere Öffnung rechts auf rechts auf den Boden stecken, dabei das Seitenteil leicht einhalten. Die Naht in Nahtzugabebreite steppen. Die Nahtzugaben in das Seitenteil bügeln. Die Ampel wenden.



4. Das aufgefaltete Schrägband entlang der oberen Innenseite rechts auf rechts aufstecken, dabei das Ende etwa 1 cm breit über den Anfang legen. Entlang der Bruchkante des Schrägbandes rundum aufsteppen. Das eingefaltete Schrägband von innen nach außen über die Kante klappen und rundum feststecken, evtl. auch heften.

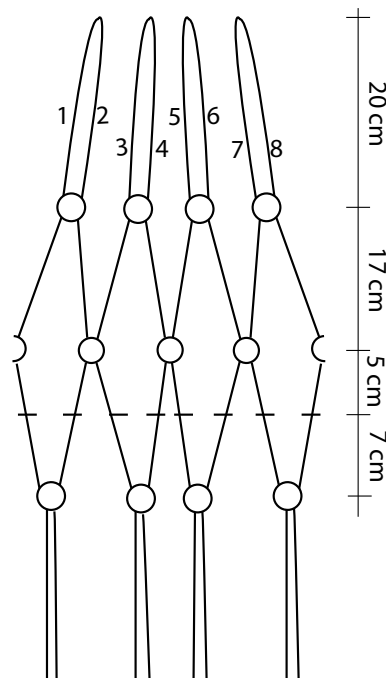


5. 4x je 2,0 m langes Zopfband mittig zur Hälfte legen. Von der Mitte aus nach dem Knotenschema nach ca. 20 cm Zopfband 1 mit 2, 3 mit 4, 5 mit 6 und 7 mit 8 miteinander verknoten. Überprüfen, dass alle Knoten von der Hälfte aus auf einer Höhe liegen. Nun mit ca. 17 cm Abstand unterhalb der ersten Knoten die Zopfbänder 2 mit 3, 4 mit 5, 6 mit 7 und 8 mit 1 verknoten. Auch hier die Lage der Knoten überprüfen. Die dritte Knotenreihe liegt ca. 12 cm unterhalb der 2. Reihe: jetzt erneut die Zopfbänder 1 mit 2, 3 mit 4, 5 mit 6 und 7 mit 8 verknoten. Die Lage der Knoten überprüfen und die übrigen Zopfbänder hängen lassen. Oberhalb des jeweils letzten Knotens auf jedem Zopfband eine Markierung mit 7 cm Abstand anbringen, in dieser Höhe werden die Zopfbänder auf dem oberen Ampelrand fixiert.



6. Die obere Ampelrundung ausmessen und das Maß durch 8 teilen. Diesen Abstand von der Seitennaht aus 8 mal auf der Kante markieren. Über diesen Markierungen die Zopfbandmarkierungen feststecken, so dass die Zopfbänder 1–8 rundum auf der Ampelkante liegen. Das Schrägband von rechts schmal-kantig absteppen, dabei die Zopfbänder mitfassen. Die herabhängenden 8 Zopfbänder unter der Bodenmitte der Ampel zusammenführen und dort verknoten. Die herabhängenden Zopfbänder einzeln verknoten. Zum Aufhängen die oberen Zopfbandschlaufen in den Ring einhängen.

Knotenschema



Gütermann GmbH

Landstr. 1

DE- 79261 Gutach-Breisgau

Tel +49 7681 21-0

Fax +49 7681 21-449

contact@guetermann.com

www.guetermann.com

